

TOKAT-aineistojen hyödyntäminen Metsähallituksen luonnonvarojen suunnittelussa

Lauri Karvonen

Rovaniemi 15.11.2017



METSÄHALLITUS

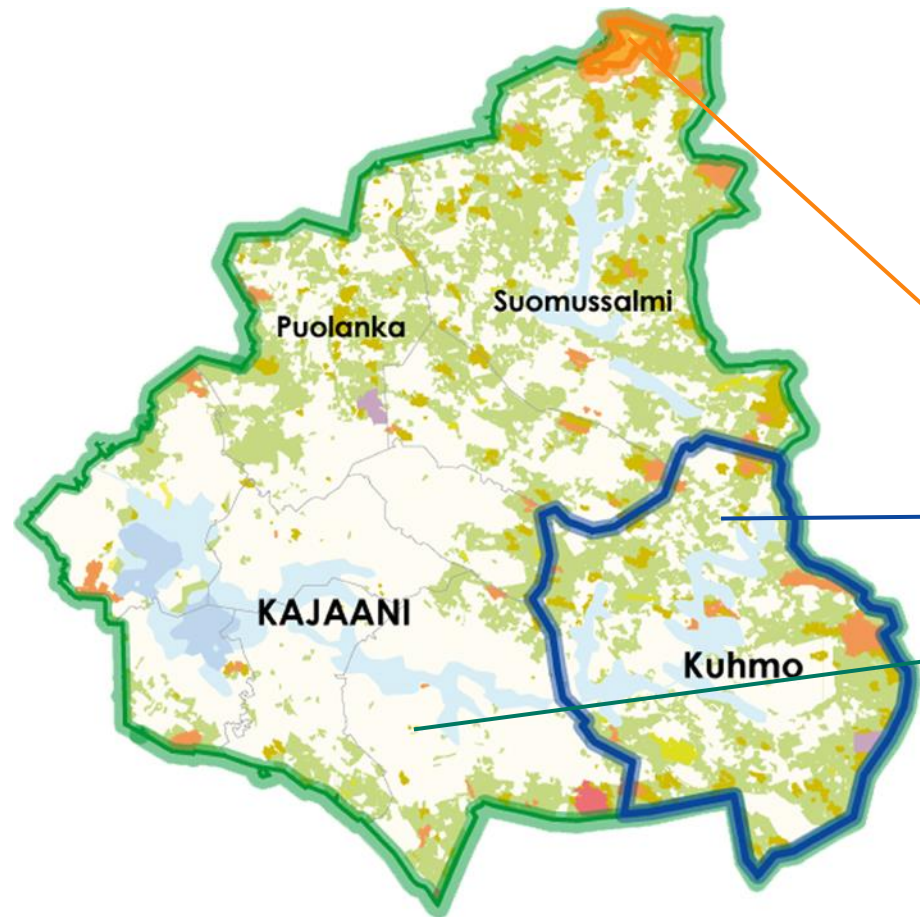
Metsähallituksen suunnittelujärjestelmät

Toimenpidesuunnittelu
työkohteille

Hoidon ja käytön suunnittelu
erityiskohteille

Ekologinen tarkastelu
osa-alueille

Luonnonvarasuunnittelu
suuralueille



Luonnonvaratieto on suunnittelun perusta

Luonnonvarasuunnittelu suuralueille

- Toiminnan mitoitus ja yhteiskunnalliset velvoitteet

Kasvupaikka- ja puustotieto

Alue-ekologinen suunnittelu

Luontotyyppikartoitus

Ulkopuoliset
aineistot

Hoidon ja käytön
suunnittelu metsätalouden erityiskohteille

Suojelu- ja erämaa-alueiden hoidon ja
käytön suunnittelu

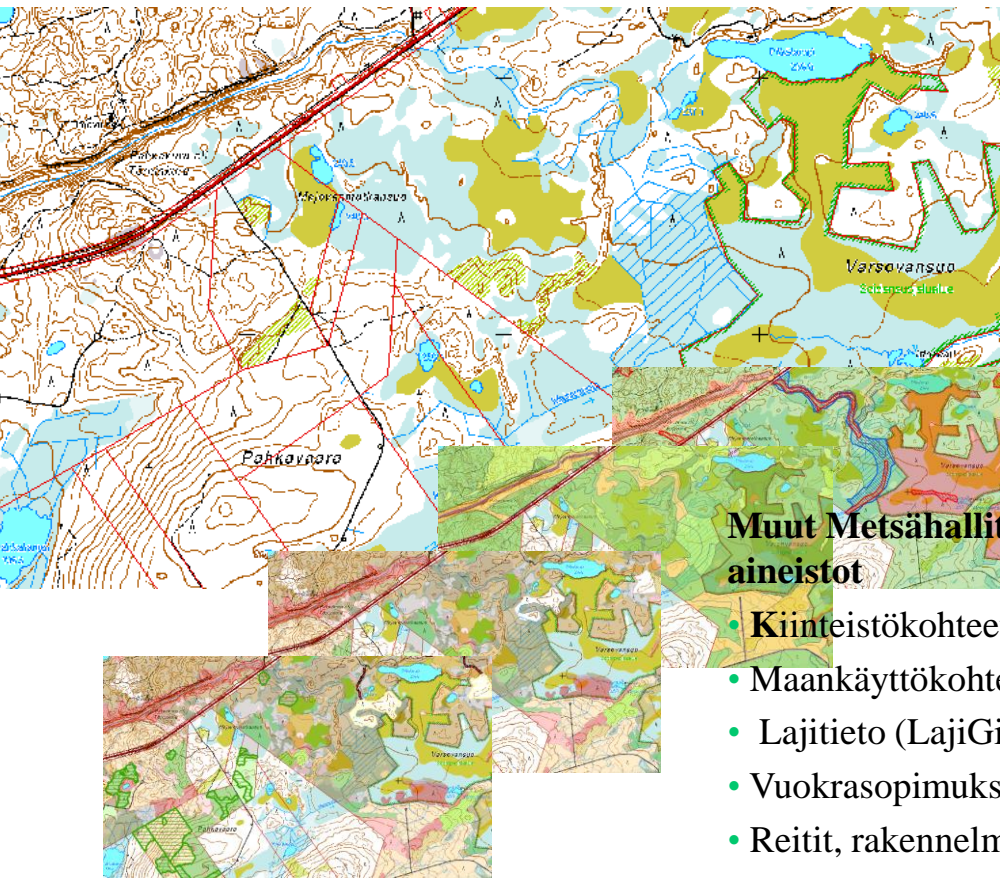
Metsätalouden
toimenpidesuunnittelu

Hankesuunnitelmat

Maanvuokra- ja
käyttöoikeussopimukset

Maanmyynnit

Luonnonvaratiedot eri tasoilla



Metsätalouden aineistot mm. (Silvia)

- Kasvupaikka- ja puustotiedot
- Metsätiet
- Tiedot luonto- ja kulttuurikohteista
- Ilmakuvat, keilausaineistot
- Toimenpidetiedot

Muut Metsähallituksen ylläpitämät aineistot

- Kiinteistökohteet (OMG)
- Maankäyttökohteet (OMG)
- Lajitieto (LajiGis)
- Vuokrasopimukset (VuokraGis)
- Reitit, rakennelmat jne. (Pave)

Ulkopuoliset aineistot mm.

- Hallinnolliset rajat
- Pohjavedet (Syke)
- Suojeluohjelmat (Syke)
- Kaivosrekisteri (Tukes)
- Kaava-aineistot (Liiteri)

Valtion maiden metsätalous ja maankäyttö on päällekkäiskäyttöä

- Metsätalouden toiminnan keskeinen erityispiirre ovat MH-lain **yleiset yhteiskunnalliset velvoitteet (yyv)**, joihin kuuluvat: mm. **luonnon monimuotoisuuden** suojelu sekä **virkestyskäytön** edistäminen. Lisäksi
- Metsähallituksen hallinnassa olevien luonnonvarojen hoito, käyttö ja suojelu on sovitettava yhteen saamelaiskäräjistä annetussa laissa (974/1995) tarkoitetulla saamelaisten kotiseutualueella siten, että **saamelaisten kulttuurin harjoittamisen edellytykset turvataan, sekä poronhoitolaissa tarkoitetulla poronhoitoalueella siten, että poronhoitolaissa (848/1990) säädetyt velvoitteet täytetään** (laki Metsähallituksesta 234/2016 6 §) (laki valtion metsätalousoosakeyhtiöstä 235/2016)
- Valtion metsien kestävä hyödyntäminen edellyttää **useiden elinkeinojen päällekkäiskäyttöä** niin, että pohjoisessa metsä- ja porotaloutta sekä myös esim. luontomatkailua voidaan pitkälti harjoittaa samoilla alueilla
- Liiketoiminnassa em .tavoitteita toteutetaan **monikäyttömetsätaloudella ja maankäytön yhteensovittamisella**. Maankäytössä tarvitaan myös priorisointia



Valtion maiden metsätalous ja maankäyttö on päällekkäiskäyttöä

Maankäytön keskeisin työkalu on osallistavan suunnittelun periaatteella tehty

- 1) laajojen alueiden luonnonvarasuunnittelu sekä
- 2) kohdekohtainen toimenpidesuunnittelu

Suunnittelun taustalla on valtionmaille tehdyt alue-ekologiset suunnitelmat, jotka sisältävät valtionmailta kartoitetut erityiskohteet sekä muut valtion maita koskevat tausta-aineistot.

PALISKUNTAIN YHDISTYS / METSÄHALLITUS SOPIMUS (Hyväksytty 4.4.2013)

Sopimuksen tavoitteena on **ohjeistaa yhteistyötä ja menettelytapoja** siten, että toimimalla sopimuksessa mainittujen metsänkäsittelyohjeiden ja sopimuksen mukaisesti Metsähallituksen toiminta täyttää mahdollisimman hyvin Metsähallituslain ja Poronhoitolain vaatimukset

- Poronhoitoalue PhL53§: Suunnitellessaan valtion maita koskevia, poronhoidon harjoittamiseen olennaisesti vaikuttavia toimenpiteitä valtion viranomaisten on neuvoteltava asianomaisen paliskunnan edustajien kanssa.
- Erityisesti poronhoitoa varten tarkoitettu alue PhL2§: valtion maata ei saa käyttää siten, että siitä aiheutuu huomattavaa haittaa poronhoidolle.



Luonnonvarasuunnittelu ja TOKAT-aineisto

- Suunnitelma laaditaan yhdessä alueen sidosryhmien kanssa. Suunnittelua varten muodostetaan **yhteistyöryhmä**, jossa myös porotalouden edustus
- Suunnittelua varten **TOKAT-aineisto antaa hyvän perustan määrittää porotalouden tarpeet** valtion maiden käytön suunnittelussa.
- TOKAT-aineistoa voidaan hyödyntää **suunnitelmavaihtoehtojen luomisessa** ja tätä kautta voidaan arvioida, miten eri vaihtoehdot vaikuttavat porotalouteen ja porotaloudelle tärkeisiin alueisiin pitkällä aikajaksolla
- TOKAT-aineiston avulla voidaan hakkuulaskelmiin määrittää **toimintaa ohjaavia taustamuuttujia**, joilla pyritään ohjaamaan metsänkäsittelyä porotalouden kannalta arvokkailla alueilla
- Toisaalta vaihtoehtolaskelmien kautta arvioidaan myös erilaisten yyy-velvoitteiden vaikutus Metsähallituksen toimintaan
- Maankäyttö- ja alue-ekologiapäätöksillä voidaan turvata **kohdekohtaisesti** porotaloudelle arvokkaiden kohteiden säilyminen
 - Esim. Metsä-Lappi-päätökset
 - Monimuotoisuuden arvokkaat kohteet ovat usein myös porotalouden kannalta tärkeitä



Alue-ekologinen suunnittelu ja TOKAT-aineisto

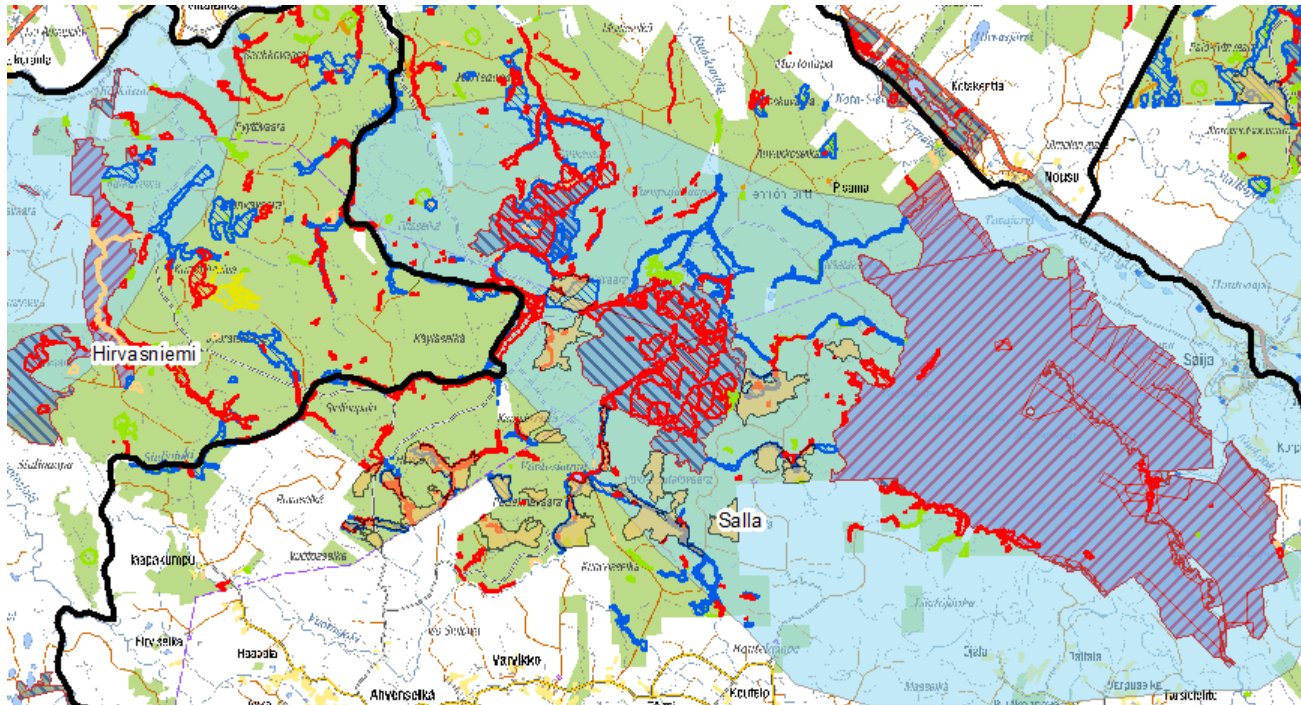
Ae-suunnittelu on monitavoitteista metsäsuunnittelua, jossa eri metsien käyttömuotojen arvokkaat kohteet kartoitetaan, jotta ne voidaan ottaa huomioon toiminnan suunnittelussa

- Tarkastellaan metsäalueen luontoa kokonaisuutena, johon kuuluvat monikäyttömetsät, luonnonsuojelualueet sekä virkistyskäytön erityisalueet
- Tavoitteena luontaisen monimuotoisuuden säilyttäminen (lajiston ja elinympäristöjen **suojaus**) pitkällä aikajänteellä.
- Tavoitteena on myös turvata metsien monikäytön ja luontaiselinkeinojen harjoittamisen edellytykset

- Poronhoitoalueella pyritään määrittelemään **porotalouden kannalta paikallisesti arvokkaat kohteet**. Tällaisia ovat selvästi rajattavat arvokkaat jäkälä- ja lупpoalueet sekä vasonta- ja toiminta-alueet (aita-, ruokinta- ja kuljetusalueet).
- TOKAT-aineisto on hyvä vertailu- ja tukiaineisto ae-suunnittelun ajantasaistamisessa



Ekologisen verkoston arviointi



Alue-ekologinen verkosto \leftrightarrow Paliskunnan parhaat talvilaitumet



Metsätalouden toimenpidesuunnittelu

- Toimenpidesuunnittelu perustuu laajalti erilaisten paikkatietoaineistojen käyttöön
- Käytettävän tiedon tulee olla
 - Ajantasaista
 - Sijainniltaan tarkkaa ja luotettavaa
 - Yhdenmukaista ja kattavaa
- Porotaloudelle tärkeiden kohteiden yhdenmukainen määrittely ja paikkatiedon saatavuus **helpottaa kohteiden huomiointia etukäteen suunnittelussa ja tehtäessä metsänkäsittelyratkaisuja**
- Paikkatiedon saatavuus ja ennakointi ei kuitenkaan poista nykyisin käytössä olevia yhteistyömenettelyjä
- **Suunnitelmat laaditaan sähköisesti ja työohjeet lähetetään työkoneille karttatietona** → Paikkatieto lisää ymmärrystä ja helpottaa tiedonvälitystä

*Porotalouden tärkeät alueet
Tärkeät talvilaitumet – jäkälä- ja
luppoalueet
Vasomisalueet
Porojen erilaiset kuljetusreitit
Poroaitojen ja erotuspaikkojen
ympäristöt*



Paliskuntain yhdistyksen/ Metsähallituksen yhteistyösopimus (4.4.2013)

1. SOPIMUS NEUVOTTELUMENETTELYISTÄ

2. SOPIMUS METSÄHALLITUKSEN TOIMINNAN JA PORONHOIDON YHTEENSOVITTAMISESTA

2.1. Poronhoidon edellytysten huomiointi metsän käsittelyssä

2.2. Metsähallituksen ja paliskuntien toiminnasta ilmoittaminen

2.3. Toiminnan yhteinen kehittäminen

3. Haaskat

4. Maankäyttö

4.1 Maan myynti, vuokraus ja vaihto sekä käyttöoikeussopimukset

4.2 Erityinen poronhoitoalue

5. Turvetuotanto- ja tuulivoima-alueet

6. Metsästys

7. Porojen ruokinta

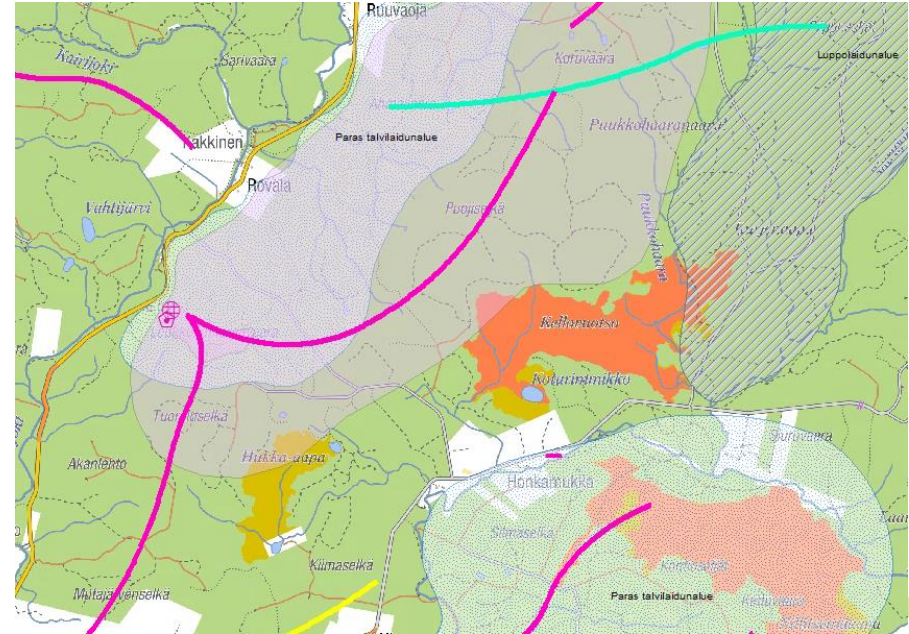
8. Poroaitasopimukset

Asioiden käsittely edellyttää mahdollisimman hyvää paikkatietoa metsänkäsittely- ja maankäyttöasioiden yhteensovittamisessa



1.3. Metsätalous ja paliskunta/ toiminta-alueet ja rakenteet esim.

- Vuotuisissa paliskuntaneuvotteluissa tai tarpeen mukaan käydään läpi paliskunnan aitapaikkojen, siulojen, porojen aitoihin kuljetussuuntien tai pysyvien ruokintapaikkojen sekä tärkeiden loppo- ja jäkäläalueiden muutokset ja muutostarpeet.
- Paliskunnan esityksen pohjalta voidaan sopia keskeisten laidunalueiden hakkuiden siirtämisestä vuodenkierrossa. Erityisestä syystä voidaan sopia leimikon tai leimikon osan hakkuun siirtämisestä enintään viidellä vuodella.



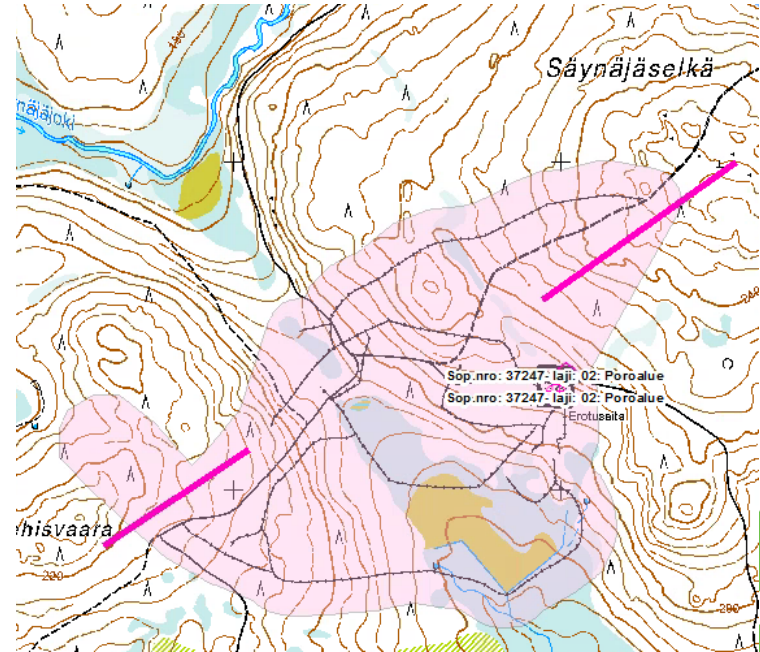
2.1. Poronhoidon edellytysten huomiointi metsän käsittelyssä esim.

- Metsähallituksen ja paliskunnan yhteisesti karttoihin merkitsemien porotalouden talvi- ja kevätlaitumien (jäkälikkö- ja luppoalueet), vasonta- ja toiminta-alueiden (aita-, ruokinta ja kuljetusalueet) metsien hakkuista ja niitä koskevista rajoituksista sovitaan paliskuntaneuvotteluissa.
- Paliskunnan toiminta-alueet päivitetään paliskuntaneuvotteluissa.
- Toiminta-alueiden maankäsittelystä sovitaan työkohteittain.
- **Maanmuokkausta ei tehdä jäkälämailla** (karukko- ja kuivilla kankailla sekä erikseen sovittavilla kuivahkojen kankaiden jäkäläköillä) tai sellaisilla laidunalueilla, joilla maanmuokkaus ei metsälain edellyttämän metsänuudistamisajan kannalta ole välttämätöntä. Muualla käytetään keveimpiä mahdollisia menetelmiä.



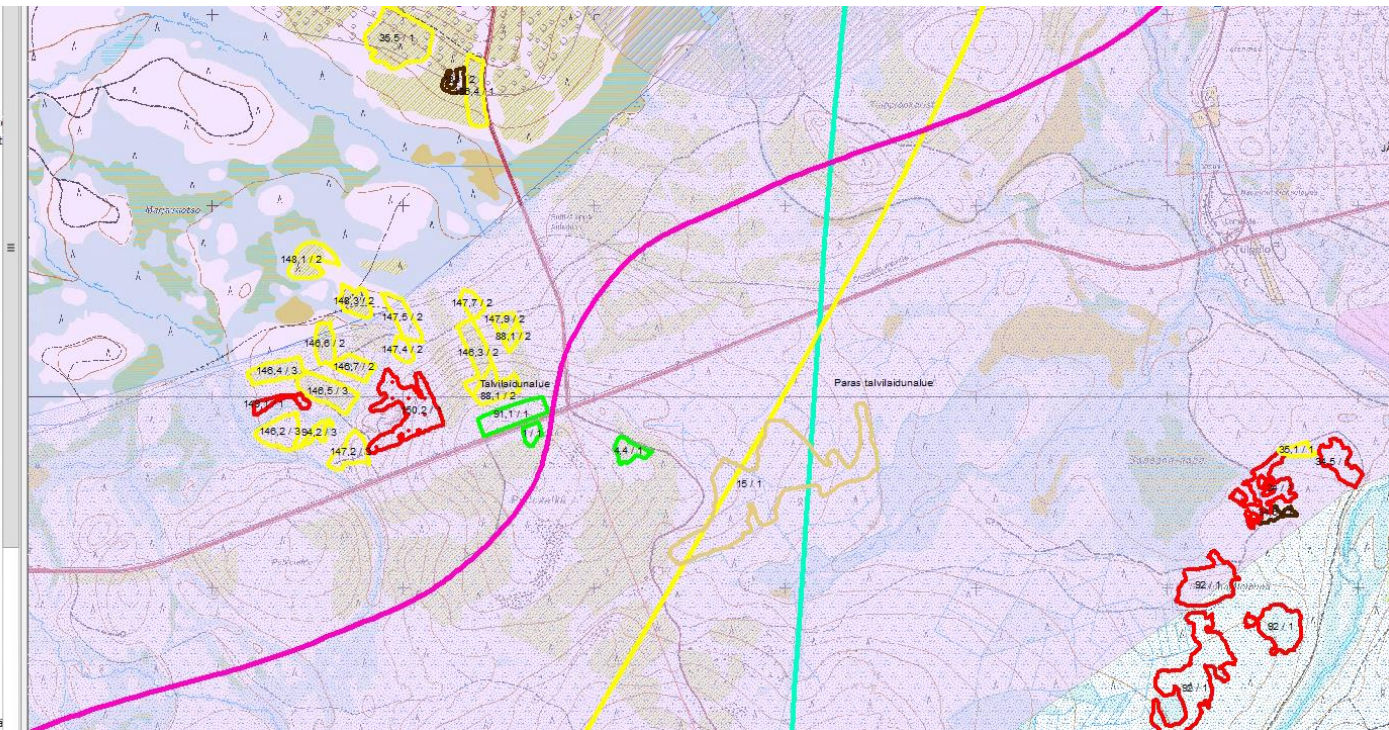
2.1. Poronhoidon edellytysten huomiointi metsän käsittelyssä esim.

- Mikäli töiden suorittaminen edellyttää muutoksia poroaitojen rakenteisiin tai sijoittuu poronhoidon aita-alueille, tehdään tarvittaessa maastokatselmus ennen töiden aloittamista.
- Kiinteiden raja-aitojen ja laidunkiertoaitojen viereen jätetään mönkijäkulkua helpottava muokkaamaton vyöhyke. Vyöhykkeen leveys sovitaan paliskuntaneuvottelussa.
- Työohjeessa on varoitettava kiinteistä poroaidoista. Aitavahingosta on ilmoitettava heti paliskunnalle ja rajaesteaidan ollessa kyseessä Paliskuntain yhdistyksen aitatyönjohtajalle.



Esim. TOKAT-aineisto/ hakkuusuunnitelmat

- MAASTOKOHOEET, ryhmäkattataso
- PERUSTIEDOT, ryhmäkattataso
- KORJUU, ryhmäkattataso
 - Korjuun työkohteet
 - Aktiivinen korjuun työkohde
 - Valittu korjuun työkohde
 - Korjuun työkohteen toimenpiteet (suunnit)
 - Korjuun työkohteen toimenpiteet (toteutet)
 - Korjuun työkohteen lohkot
 - Korjuun työkohteen varastot
 - Korjuun työkohteen ajourat
 - Korjuun työkohteen aputiet
 - Korjuun työkohteen koordinaatit
 - Korjuun työkohteen kuljetussuunnat
- Lohkot
- Vapaat hakkuut
- Suunnitellut hakkuut
- Ehdotetut hakkuut
- Toteutetut hakkuut
- Apukohteet, korjuu
- METSÄNHOITO, ryhmäkattataso
 - Dialogialueet, E-kategoria
 - Lapin ongelma-alueet, käyttörajoitus 31,32,33,34
 - PUUSTO, ryhmäkattataso
 - TIET, ryhmäkattataso
 - Sijoitus suunnittelu
 - Metsätalouden tiimit ja piirit
 - Maankäyttökohdetasot
 - Tutkimusmetsät, karttataso
 - Opetusmetsät
 - Suojeluohjelmat
 - Naturakohteet
 - Natura-luontotyyppeemat
 - Pohjavedet
 - POROT, ryhmäkattataso
 - MH Reiska
 - MH Vuokra-alueet
 - Laatumaa tasot
 - MH-Kivi Oy:n kiinteistöt
 - Lapin alueen maa-aines ja murskepaikat_uusi_pä



Aineistojen kehittäminen

TOKAT-aineisto on arvokas aineisto valtion maiden maankäytön yhteensovittamiseen

Toiveita jatkokehittämiseen

- Laajojen alueiden suunnitteluun aineiston tarkkuus riittävä
- Toimenpidesuunnitteluun kohteiden sijaintitarkkuutta pyrittävä parantamaan
- Kohteiden luokittelun/ priorisoinnin täsmentäminen
- Aineistojen yhdenmukaisuudesta ja kattavuudesta huolehdittava
- Aineistojen ajantasaisuudesta huolehdittava!

